

## **Zastávka – parkoviště na ulici Nádražní**

### **Dendrologický průzkum**



**Objednatel:** APC SILNICE, s.r.o.  
**Sídlo:** Jana Babáka 11, 612 00 Brno  
**IČ:** 60705981  
**DIČ:** CZ60705981



**Zpracovatel:** Ekopontis, s.r.o.  
**Sídlo:** Husovická 884/4, 614 00 Brno  
**IČ:** 03866866  
**DIČ:** CZ03866866



**Vedoucí projektu:** Mgr. et Ing. Petr Švehlík

*držitel autorizace k provádění hodnocení ve smyslu § 67 podle § 45i zákona č. 114/1992 Sb. (č.j. MZP/2021/610/1696)*

*držitel autorizace ke zpracování dokumentace, posudku a vyhodnocení podle § 19 zákona č. 100/2001 Sb. (č.j. MZP/2021/710/2990)*

**Zpracovatelé:** Mgr. Vojtěch Dlapka, Mgr. Kateřina Jelínková

**leden 2025**

## Identifikační údaje

Zhotovitel:	<b>Ekopontis, s.r.o.</b> Husovická 884/4, 614 00 Brno IČ: 03866866 DIČ: CZ03866866
Objednatel:	<b>APC SILNICE, s.r.o.</b> Jana Babáka 11, 612 00 Brno IČ: 60705981 DIČ: CZ60705981
Název zakázky:	<u>Zastávka – parkoviště na ulici Nádražní</u> Dendrologický průzkum
Termín zpracování:	leden 2025

## Obsah

1	Úvod .....	5
2	Charakteristika zájmového území .....	6
3	Metodika průzkumu .....	7
4	Výsledky dendrologického průzkumu .....	12
5	Fotodokumentace .....	16
6	Závěr .....	20
7	Seznam použité literatury .....	21

## 1 ÚVOD

Předkládaná zpráva vyhodnocuje **dendrologický průzkum** pro záměr Zastávka – parkoviště na ulici Nádražní. Průzkum byl zaměřen na identifikaci dřevin rostoucích mimo les dle § 3 odst. 1 písm. i) zákona č. 114/1992 Sb., ochraně přírody a krajiny, v platném znění (dále jen „zákon č. 114/1992 Sb.“). Součástí je také popis dřevin podle metodiky AOPK ČR (Kolařík, 2022).

Cílem průzkumu je získání podkladu pro určení rozsahu dřevin rostoucích mimo les, které bude nutné v souvislosti s realizací záměru v daném území odstranit, a případného návrhu náhradních výsadeb za pokácené dřeviny. Ochranu dřevin a povolování jejich kácení upravuje § 8 zákona č. 114/1992 Sb., resp. vyhláška č. 189/2013 Sb., o ochraně dřevin a povolování jejich kácení, v platném znění.

## 2 CHARAKTERISTIKA ZÁJMOVÉHO ÚZEMÍ

Předmětem průzkumu byly dřeviny rostoucí v oblasti mezi nádražím Zastávka a místním Domem zdraví. Dotčená zeleň představovala částečně náletové dřeviny a částečně v minulosti pravděpodobně účelně vysazené dřeviny (zejména ořešáky královské (*Juglans regia*)). Zájmové území je znázorněno na obrázku níže.



Obrázek 1 Lokalizace zájmového území

### Umístění záměru

Kraj: Jihomoravský  
Obec: Zastávka [584207]  
Katastrální území: Zastávka [791113]

### 3 METODIKA PRŮZKUMU

Dendrologický průzkumu byl proveden v lednu roku 2025 v zájmovém území záměru. Primárním podkladem byla přehledná situace se zákresem zájmového území.

Dendrologický průzkum plně reflektuje aktuálně platnou legislativu, zejména zákon č. 114/1992 Sb., resp. prováděcí vyhlášku č. 189/2013 Sb. k tomuto zákonu; jedná se zejména o:

§ 8 zákona č. 114/1992 Sb. (Povolení ke kácení dřevin):

- (1) „Ke kácení dřevin je nezbytné povolení orgánu ochrany přírody, není-li dále stanoveno jinak. Povolení lze vydat ze závažných důvodů po vyhodnocení funkčního a estetického významu dřevin. Povolení ke kácení dřevin na silničních pozemcích může orgán ochrany přírody vydat jen po dohodě se silničním správním úřadem.“
- (2) „Povolení není třeba ke kácení dřevin z důvodů pěstebních, to je za účelem obnovy porostů nebo při provádění výchovné probírky porostů, při údržbě břehových porostů prováděné při správě vodních toků, k odstraňování dřevin v ochranném pásmu zařízení elektrizační a plynárenské soustavy prováděném při provozování těchto soustav, k odstraňování dřevin v ochranném pásmu zařízení pro rozvod tepelné energie prováděném při provozování těchto zařízení, k odstraňování dřevin za účelem zajištění provozuschopnosti železniční dráhy nebo zajištění plynulé a bezpečné drážní dopravy na této dráze a z důvodů zdravotních, není-li v tomto zákoně stanoveno jinak. Kácení z těchto důvodů musí být oznámeno písemně nejméně 15 dnů předem orgánu ochrany přírody, který je může pozastavit, omezit nebo zakázat, pokud odporuje požadavkům na ochranu dřevin; v případě odstraňování dřevin za účelem zajištění provozuschopnosti železniční dráhy nebo zajištění plynulé a bezpečné drážní dopravy na této dráze tak může učinit jen na základě závazného stanoviska drážního správního úřadu.“
- (3) „Povolení není třeba ke kácení dřevin se stanovenou velikostí, popřípadě jinou charakteristikou. Tuto velikost, popřípadě jinou charakteristiku stanoví Ministerstvo životního prostředí obecně závazným právním předpisem.“
- (4) „Povolení není třeba ke kácení dřevin, je-li jejich stavem zřejmě a bezprostředně ohrožen život či zdraví nebo hrozí-li škoda značného rozsahu. Ten, kdo za těchto podmínek provede kácení, oznámí je orgánu ochrany přírody do 15 dnů od provedení kácení.“
- (5) „Ministerstvo životního prostředí stanoví prováděcím právním předpisem nedovolené zásahy do dřevin, které jsou v rozporu s požadavky na jejich ochranu, náležitosti žádosti o povolení kácení dřevin rostoucích mimo les, náležitosti oznámení o kácení dřevin a období, ve kterém se kácení dřevin zpravidla provádí.“

vyhláška č. 189/2013 Sb.:

- § 1 (Vymezení pojmů)
  - o „Pro účely této vyhlášky se rozumí a) zapojeným porostem dřevin porost dřevin, v němž se jejich nadzemní části vzájemně dotýkají, prorůstají nebo překrývají, a obvod kmene jednotlivých dřevin měřený ve výšce 130 cm nad zemí nepřesahuje 80 cm; jestliže některá z dřevin v porostu přesahuje uvedené rozměry, posuzuje se vždy jako jednotlivá dřevina, ...“ ... „stromořadím souvislá řada nejméně deseti stromů s pravidelnými rozestupy; chybí-li v některém úseku souvislé řady nejméně deseti stromů některý strom, je i tento úsek považován za součást stromořadí; ...“
- § 2 (Nedovolené zásahy do dřevin)



- (1) „Nedovolenými zásahy do dřevin se rozumí takové poškozování nebo ničení dřevin, které způsobí podstatné nebo trvalé snížení jejich ekologických nebo společenských funkcí nebo bezprostředně či následně způsobí jejich odumření.“
- § 3 (Velikost a charakteristika dřevin, k jejichž kácení není třeba povolení)
  - „Povolení ke kácení dřevin, za předpokladu, že tyto nejsou součástí významného krajinného prvku [§ 3 odst. 1 písm. b) zákona], náhradní výsadby (§ 9 odst. 1 zákona) nebo stromořadí, se podle § 8 odst. 3 zákona nevyžaduje
    - a) pro dřeviny o obvodu kmene do 80 cm měřeného ve výšce 130 cm nad zemí,
    - b) pro zapojené porosty dřevin, pokud celková plocha kácených zapojených porostů dřevin nepřesahuje 40 m<sup>2</sup>,
    - c) pro porosty energetických dřevin nebo vánočních stromků zpravidla jednoho druhu, pěstovaných pro dosažení rychlé a vysoké produkce stromků nebo dřevní hmoty a s produkčním cyklem mezi sklizněmi do 10 let,
    - d) pro ovocné dřeviny rostoucí na pozemcích v zastavěném území evidovaných v katastru nemovitostí jako druh pozemku zahrada nebo zastavěná plocha a nádvoří.“

Během terénního šetření se jednotlivé dřeviny identifikují, zařadí taxonomicky do druhů (v některých složitějších případech pouze do rodů), provede se měření dendrometrických parametrů dřevin a popis dle metodiky AOPK ČR (Kolařík, 2022). Následně jsou takto získaná data převedena do přehledných tabulek; jsou zhotoveny mapové zákresy a přiložena fotodokumentace zjištěné situace.

#### **V rámci dendrologického průzkumu byly zaznamenány:**

- bodová data (stromy): odpovídá zejména dřevinám o obvodu kmene nad 80 cm měřeného ve výšce 130 cm nad zemí (dále také „nadlimitní stromy“), příp. také dřevinám o obvodu kmene do 80 cm měřeného ve výšce 130 cm nad zemí (dále také „podlimitní stromy“);
- polygonová data (keře, resp. zapojené porosty dřevin): odpovídá zapojeným porostům dřevin, v nichž se nadzemní části dřevin vzájemně dotýkají, prorůstají nebo překrývají, a obvod kmene jednotlivých dřevin měřený ve výšce 130 cm nad zemí nepřesahuje 80 cm (dále také „zapojené porosty“).

**K těmto prostorovým datům byly přiřazeny jednotlivé atributy podle metodiky AOPK ČR (Kolařík, 2022). Kromě vlastního číselného identifikátoru jsou uváděny následující atributy:**

- u jednotlivých stromů: obvod kmene (ve 130 cm), průměr kmene (ve 130 cm), vitalita, zdravotní stav, atraktivita umístění a růstové podmínky. Dále je vypočtena jeho hodnota vyjádřená v Kč; hodnota je stanovena podle internetové kalkulačky.
- u zapojených porostů, resp. keřů a podlimitních stromů: plocha zapojených porostů, resp. velikost keřů a porost stromů, vhodnost porostu, pěstební stav, biologická hodnota a atraktivita umístění. Dále je vypočtena jeho hodnota vyjádřená v Kč; hodnota je stanovena podle internetové kalkulačky.

#### **Vysvětlivky vybraných parametrů pro ocenění stromů dle metodiky AOPK ČR (Kolařík, 2022)**

##### **Dimenze kmene**

Dimenzi kmene je možné uvádět jako **průměr** či **obvod kmene**. Vzájemný propočet mezi parametry je možný. Uvádí se zaokrouhleně na celé centimetry. Dimenze kmene se měří ve výšce 1,3 m nad úrovní terénu, kolmo na osu kmene.

### Vitalita

Charakterizuje strom z hlediska jeho fyziologické aktivity. Hodnotí se parametry ukazující na jeho životaschopnost.

1	výborná až mírně snížená
2	zřetelně snížená
3	výrazně snížená (defoliace koruny do 50 %, prosychání koruny na periferních oblastech koruny)
4	zbytková (začíná ústup koruny defoliace nad 50 %, odumřelý vrchol koruny)
5	suchý strom

### Zdravotní stav

Parametr zdravotního stavu odrazí stupeň mechanického oslabení a poškození jedince. Strom je tedy hodnocen dle úrovně mechanického narušení, přítomnosti růstových defektů, růstových deformací, stupně kolonizace dřevními houbami apod.

1	výborný až dobrý
2	zhoršený (narušení zásadního charakteru, často vyžadující stabilizační zásah)
3	výrazně zhoršený (souběh defektů či poškození snižující perspektivu hodnoceného jedince, vyžaduje stabilizační zásah)
4	silně narušený (bez možnosti stabilizace, významně zkrácená perspektiva, odlomení podst. části koruny)
5	havarijní (akutní riziko rozpadu), případně rozpadlý strom, torzo.

### Atraktivita umístění stromu

Parametrem nazvaným jako atraktivita umístění stromu zohledňujeme místo, na kterém se strom nachází. V úvahu je brána frekvence pohybu osob a význam stromu jako estetického či prostorotvorného (kompozičního) prvku na daném místě včetně jeho vizuálního působení.

1	vysoká – solitérní strom nebo významný prvek malé skupiny stromů často v historických a zámeckých parcích, městských parcích, náměstích, arboretech, významná krajinná dominanta často mimo zastavěné území
2	střední – stromy v uličním stromořadí, na okrajích větších skupin ve veřejně přístupných parcích, významný (dobře viditelný) prvek v jiných zpevněných plochách zastavěného území. Stromy jako součást zeleně hřbitova. Doprovodná zeleň komunikací, okraje skupin stromů
3	méně významná – strom situovaný v méně přístupných či frekventovaných lokalitách nebo lokalitách, které jsou v rámci širšího okolního prostoru z větší míry pohledově uzavřené, strom s menším prostorovým či vizuálním uplatněním v zastavěném území či krajině.
4	nízká – strom jako součást okraje přibližně stejnorodého porostu v zastavěném území či v krajině, významně se neliší od ostatních jedinců.
5	velmi nízká – strom jako součást vnitřní části stejnorodého porostu v zastavěném území či v krajině, významně se neliší od ostatních jedinců.

### Růstové podmínky

Parametr označený jako růstové podmínky stromu zohledňuje stanoviště z hlediska velikosti prokořenitelného prostoru a půdních podmínek pro růst a vývoj jedince.

1	neovlivněné – strom rostoucí v zastavěném území i volné krajině, kde je bez omezení umožněn růst a vývoj jeho nadzemních i podzemních částí a kdy nedochází nebo minimálně k ovlivnění půdních poměrů
2	dobré – strom rostoucí v místech kde je částečně (jednostranně) omezen rozvoj jeho podzemních, popř. i nadzemních částí a kde může docházet k menšímu negativnímu ovlivňování půdního prostředí (zhuštění půdy působením pohybem pěších osob, údržbou komunikací v blízkosti stromů apod.)



<b>3</b>	zhoršené – stromy rostoucí v travnatých pruzích a ostrůvcích v zastavěném území, v místech s prostorem ze dvou stran omezených pro rozvoj nadzemních částí, a to okolní zástavbou nebo zpevněným povrchem v blízkosti báze kmene. Půdní podmínky jsou významně zhoršené, půda je viditelně zhutněná či prokazatelně kontaminovaná
<b>4</b>	extrémní – stromy rostoucí v místech, kde je z více než dvou stran limitovaný rozvoj kořenové soustavy popř. nadzemních částí a kde opakovaně dochází k činnostem přímo nebo nepřímo inhibujícím růst (působením chemických látek, solením, zhutňováním půd apod.). Půdní podmínky jsou extrémně zhoršené, nepropustné povrchy zasahují až do bezprostřední blízkosti báze kmene. Zhutnění či kontaminace půdy dosahují prokazatelně zásadních hodnot

### **Vysvětlivky parametrů pro ocenění zapojených porostů dle metodiky AOPK ČR (Kolařík, 2022)**

#### **Velikost keřů/ liány**

<b>1</b>	nízké keře	do 1 m v dospělosti
<b>2</b>	střední a vysoké	v dospělosti vyšší než 1 m
<b>3</b>	liány	

#### **Porost stromů**

<b>1</b>	mladý porost	fáze kultury, náletu/nárostu (uměle vysazené dřeviny), mlaziny a tyčkoviny; probíhají především ochranné a výchovné zásahy
<b>2</b>	porost středního věku	zahrnuje fázi tyčoviny a nastávající kmenoviny, tedy stromy s výčetní tloušťkou 7-25 cm, tj. s obvodem cca do 80 cm
<b>3</b>	dospívající a dospělý porost	vývojová fáze, kdy v porostu začínají převládat jedinci s obvodem kmene nad 80 cm ve výšce 130 cm nad zemí
<b>4</b>	věkově a prostorově diferencovaný porost	porost s výraznou porostní stratifikací, s přítomností více vývojových fází; zahrnuje také porosty s vysokou biologickou hodnotou (senescentní)

#### **Vhodnost porostu**

Vyjadřuje hodnotu porostu zejména z pohledu jeho druhové skladby a vhodnosti na daném stanovišti.

<b>1</b>	porost invazivních dřevin	Porost dřevin s dominancí (početní či strukturální) invazivních druhů. Příměs ostatních dřevin je buď prostorově nevýznamná nebo se jedná o dřeviny zastíněné v podrostu bez předpokladu možného rozvoje po odstranění zástupců invazivních druhů.  Jako „ostatní“ lze v opodstatněných případech, zejm. v zastavěném a zastavitelném území označit: cíleně založené a pravidelně udržované porosty s dominantním zastoupením dřevin, patřících mezi taxony s invazním potenciálem: javor jasnolistý, pajasán žláznatý, netvařec křovitý, opletka čínská, jasan pensylvánský, kustovnice cizí, loubinec popínavý, topol balzámový, střemcha pozdní, škumpa orobincová, trnovník akát, pámelník bílý.
<b>2</b>	nežádoucí	dřeviny, které nejsou na daném stanovišti vhodné s ohledem na jejich ekologické optimum (např. <i>Picea abies</i> v nížinách, dřeviny s talířovým kořenovým systémem na písčitých půdách apod.) či lokalizaci a funkci, často s příměsí druhů s invazivním charakterem
<b>3</b>	vhodný	porost dřevin, často záměrně vysazen, s vhodnou druhovou skladbou, tvořený převážně původními dřevinami nebo dřevinami vhodnými vzhledem k jejich ekologickému optimu i jejich lokalizaci a funkci; dále sem řadíme porosty, které mají ochranný charakter (např. porosty se zvýšenou půdoochrannou, vodochrannou a klimatickou funkcí, porosty potřebné pro zachování biologické různorodosti)
<b>4</b>	ostatní	svou povahou nespádá do žádné z extrémních kategorií

### Pěstební stav porostu

Vyjadřuje úroveň pěstební péče, která byla prováděna v porostu dřevin v minulosti.

<b>1</b>	pěstebně zanedbaný	porost dřevin, evidentně bez dlouhodobě prováděných pěstebních zásahů. Porost destabilizovaný (přeštíhlený), s nadměrným výskytem dřevin pěstebně nevhodných (z pohledu jejich pěstebního tvaru a přítomnosti růstových defektů).
<b>2</b>	průběžně nevychovávaný	porost dřevin, kde v minulosti byl proveden jeden nebo více zásahů, které však vlivem nedostatečné intenzity nebo zanedbáním jejich opakování nevedly k zachování, resp. zlepšení stability porostu, optimální druhové skladby nebo pěstební kvality porostu.
<b>3</b>	vychovávaný	porost dřevin, kde byly pravidelně prováděny pěstební zásahy, jejichž účelem je zachování, resp. zlepšení stability porostu, optimální druhové skladby a pěstební kvality porostu.

### Biologická hodnota porostu

Charakterizuje porost z pohledu rozsahu speciálních typů biotopů, důležitých zejména pro vývoj ohrožených a chráněných druhů organismů.

<b>1</b>	vysoká	tvořený více etážemi, často pěstebně nevychovávaný s podílem odumřelého dřeva, které poskytuje odpovídající životní prostor rostlinám a živočichům vč. druhů chráněných dle zvláštních předpisů.
<b>2</b>	střední	smíšený porost a porost tvořený dvěma a více etážemi, kde mohly probíhat pěstební zásahy
<b>3</b>	nízká	monokultura a porost zejména nepůvodních dřevin, tvořený zpravidla jen jednou etáží

### Atraktivita umístění porostu

Atraktivitou umístění porostu dřevin zohledňujeme místo, na kterém se porost nachází včetně způsobu, jakým ovlivňuje charakter širšího stanoviště. V úvahu je brána frekvence pohybu osob a význam porostu jako estetického či prostorotvorného (kompozičního) prvku na daném místě včetně vizuálního působení.

<b>1</b>	vysoká	ve frekventovaném veřejném prostoru měst a obcí, v historických a kulturních objektech, významné krajinné dominanty a porosty významně se uplatňující ve struktuře krajiny.
<b>2</b>	střední	v méně přístupných či frekventovaných lokalitách nebo na lokalitách, které jsou v rámci širšího okolního prostoru z větší míry pohledově uzavřené, porost dřevin s menším prostorovým či vizuálním uplatněním v krajině.
<b>3</b>	méně významná	porost se zanedbatelným prostorovým či vizuálním uplatněním a významem, např. v rámci pohledově uzavřených areálů, součást větších stejnorodých prvků zeleně apod.

**Pro žádost o povolení kácení dřevin jsou obecně předmětné dřeviny o obvodu kmene nad 80 cm (měřeno ve výšce 130 cm nad zemí), resp. také dřeviny, které jsou součástí významného krajinného prvku, náhradní výsadby nebo stromořadí, a zapojené porosty, jejichž celková kácená plocha převyšuje 40 m<sup>2</sup>.**

## 4 VÝSLEDKY DENDROLOGICKÉHO PRŮZKUMU

Dendrologickým průzkumem bylo v zájmovém území zaznamenáno celkem 10 druhů dřevin – 7 druhů stromů a 3 druhů keřů (viz Tabulka 1).

Celkem bylo zaznamenáno **14 bodových dat**, z toho 11 stromů samostatně rostoucích mimo les o obvodu kmene větším než 80 cm (měřeno ve výšce 130 cm nad zemí) - nadlimitní stromy a 3 stromy samostatně rostoucí mimo les o obvodu kmene menším než 80 cm – podlimitní stromy). Dále byl zaznamenán **1 zapojený porost** o celkové ploše **49 m<sup>2</sup>**.

Výsledky dendrologického průzkumu jsou v komplexní podobě předloženy v rámci níže uvedených tabulek (Soupis zaznamenaných druhů dřevin s dendrologickými parametry – Tabulky 2 a 3), respektive výkresu (Mapový výstup s lokalizací zaznamenaných dřevin – Obrázek 2).

Tabulka 1 Přehled zaznamenaných druhů stromů a keřů

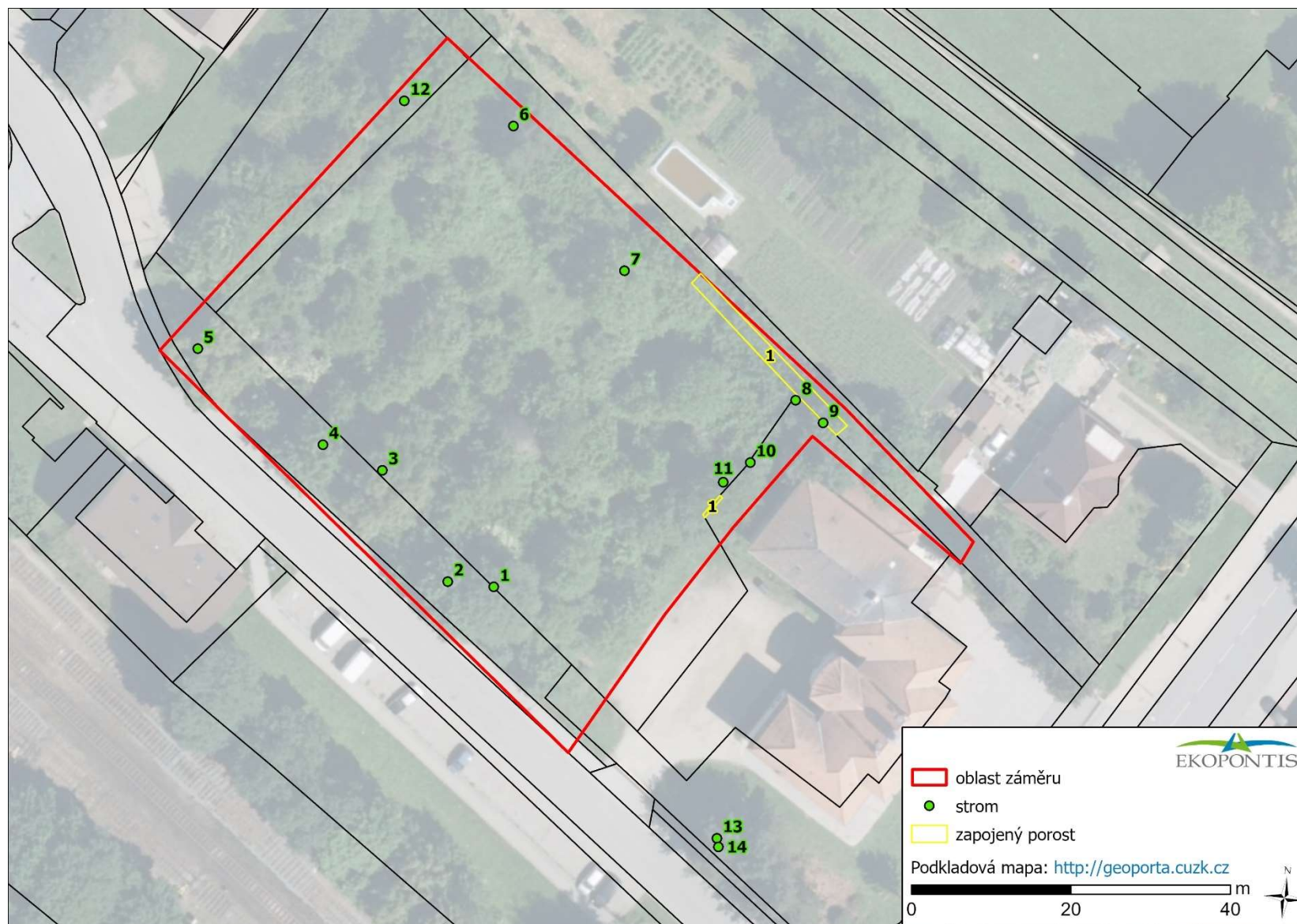
Stromy	
borovice černá	<i>Pinus nigra</i>
borovice lesní	<i>Pinus sylvaticus</i>
javor klen	<i>Acer pseudoplatanus</i>
javor mléč	<i>Acer platanoides</i>
lípa srdčitá	<i>Tilia cordata</i>
ořešák královský	<i>Juglans regia</i>
třešeň ptačí	<i>Prunus avium</i>
Keře	
bez černý	<i>Sambucus nigra</i>
líška obecná	<i>Corylus avellana</i>
šeřík obecný	<i>Syringa vulgaris</i>

Tabulka 2 Soupis zaznamenaných druhů dřevin s dendrologickými parametry – STROMY

ID	český název	latinský název	Parametry pro ocenění dřevin							poznámka	nadlimitní Ano/Ne	podlimitní, součást stromořadí A/N	podlimitní, součást VKP A/N	potřeba povolení kácení Ano/Ne	pozemek p. č. (k.ú. Zastávka)	hodnota pro rok 2024 [Kč]
			průměr kmenů [cm]	obvod kmenů [cm]	vitalita	zdravotní stav	atraktivita umístění	růstové podmínky	prvky pro biologický potenciál							
1	javor klen	<i>Acer pseudoplatanus</i>	56	175	1	2	2	2			A	N	N	A	779/1	272 866
2	javor mléč	<i>Acer platanoides</i>	25	80	1	2	2	2		vícekmén, průměry 19;18;16 cm	A	N	N	A	774/1	50 694
3	lípa srdčitá	<i>Tilia cordata</i>	102	319	1	2	2	2			A	N	N	A	779/1	779 012
4	ořešák královský	<i>Juglans regia</i>	28	88	1	2	2	2		vícekmén, průměry 22;18;18 cm	A	N	N	A	774/1	63 754
5	lípa srdčitá	<i>Tilia cordata</i>	41	129	1	2	2	2		vícekmén, průměry 30;29;26 cm	A	N	N	A	774/1	149 981
6	borovice lesní	<i>Pinus sylvestris</i>	44	139	1	2	2	2			A	N	N	A	779/1	149 981
7	ořešák královský	<i>Juglans regia</i>	46	146	1	2	2	2		zahrada	A	N	N	N	779/1	186 887
8	javor klen	<i>Acer pseudoplatanus</i>	23	72	1	2	2	2		dvojkmen, průměry 18;14 cm	N	N	N	N	782	42 907
9	javor klen	<i>Acer pseudoplatanus</i>	11	34	1	2	2	2		kmen vrostlý do plotu	N	N	N	N	782	9 815
10	javor klen	<i>Acer pseudoplatanus</i>	18	57	2	2	2	2		dvojkmen, průměry 14;11 cm, kmen vrostlý do plotu	N	N	N	N	782	22 995
11	třešeň ptačí	<i>Prunus avium</i>	43	134	1	2	2	2		zahrada	A	N	N	N	779/1	88 094
12	ořešák královský	<i>Juglans regia</i>	67	210	1	2	2	2		zahrada	A	N	N	N	779/4	375 071
13	borovice černá	<i>Pinus nigra</i>	31	96	1	2	2	2			A	N	N	A	783/1	51 892
14	borovice černá	<i>Pinus nigra</i>	41	130	1	2	2	2			A	N	N	A	783/1	88 094

Tabulka 3 Soupis zaznamenaných druhů dřevin s dendrologickými parametry – ZAPOJENÉ POROSTY

ID	český název	latinský název	Parametry pro ocenění zapojených porostů											pozemek p. č. (k.ú. Zastávka)	hodnota pro rok 2024 [Kč]
			1. keře nízké [m²]	2. keře střední a vysoké [m²]	3. liány [m²]	1. mladý porost (mlazina, tyčovina) [m²]	2. porost středního věku [m²]	3. dospívající a dospělý porost [m²]	4. věkově diferencovaný porost [m²]	vhodnost porostu	pěstební stav	biologická hodnota	atraktivita umístění		
P1	bez černý, javor klen, líska obecná, šeřík obecný	<i>Sambucus nigra</i> , <i>Acer pseudoplatanus</i> , <i>Corylus avellana</i> , <i>Syringa vulgaris</i>		40		9				3	2	2	2	779/1, 782	15 916



Obrázek 2 Mapový výstup s lokalizací zaznamenaných dřevin



## 5 FOTODOKUMENTACE



Obrázek 3 Javor klen (*Acer pseudoplatanus*) č. 1 (vlevo), lípa srdčitá (*Tilia cordata*) č. 3 (vpravo)



Obrázek 4 Ořešák královský (*Juglans regia*) č. 4





Obrázek 5 Borovice lesní (*Pinus sylvestris*) č. 6 (vlevo), javor klen (*Acer pseudoplatanus*) č. 10 (vpravo)



Obrázek 6 Ořešák královský (*Juglans regia*) č. 7





Obrázek 7 Javory kleny (*Acer pseudoplatanus*) č. 8 a 9



Obrázek 8 Javor klen (*Acer pseudoplatanus*) č. 10 a třešeň ptačí (*Prunus avium*) č. 11





Obrázek 9 Borovice černé (*Pinus nigra*) č. 13 a 14 (první dvě zleva)

## 6 ZÁVĚR

Dendrologický průzkum byl zaměřen na území záměru Zastávka – parkoviště na ulici Nádražní.

- Průzkumem zájmového území bylo zjištěno celkem 10 druhů dřevin – 7 druhů stromů a 3 druhy keřů.
- Průzkumem zájmového území bylo zaznamenáno **14 bodových dat**, z toho 11 stromů samostatně rostoucích mimo les o obvodu kmene větším než 80 cm (měřeno ve výšce 130 cm nad zemí) - nadlimitní stromy a 3 stromy samostatně rostoucí mimo les o obvodu kmene menším než 80 cm – podlimitní stromy.
- Rovněž byl zaznamenán **1 zapojený porost** o celkové ploše **49 m<sup>2</sup>**.

Pro žádost o povolení kácení dle § 8 zákona č. 114/1992 Sb. jsou v daném případě relevantní ty dřeviny, které bude nutné v souvislosti s realizací záměru kácet (příp. jinak nedovoleně zasahovat dle § 2 odst. 1 vyhlášky č. 189/2013 Sb.), jedná-li se o nadlimitní stromy rostoucí mimo les, stromy, které jsou součástí stromořadí a o zapojené porosty, pokud celková kácená plocha zapojených porostů přesáhne 40 m<sup>2</sup>.

Stávající dřeviny ohrožené poškozením při realizaci záměru (tj. dřeviny, které nebude nezbytné v souvislosti s realizací záměru kácet) budou ochráněny v souladu s normou ČSN 83 9061 Technologie vegetačních úprav v krajině – Ochrana stromů, porostů a vegetačních ploch při stavebních pracích.

V Brně dne 13. 1. 2025

Mgr. et Ing. Petr Švehlík

## **7 Seznam použité literatury**

- Kolařík J., a kol. (2022): Oceňování dřevin rostoucích mimo les, Agentura ochrany přírody a krajiny ČR, Praha
- <https://ocenovanidrevin.nature.cz>